



"All the labour of man is for his mouth"
(Bible, Ecclesiastes 6:7)

ON THE DEVELOPMENT OF ECONOMIC RELATIONS AND ORIGIN OF GRAPHIC SIGNS (ACCORDING TO ARCHAEOLOGICAL MATERIALS DATED BACK TO 3.3 MILLION – 10,000 YEARS AGO)

Copyright © 2024 the Author/s
Peer review method: Double-Blind
Accepted: May 19, 2024
Published: June 12, 2024
Original scientific article
DOI suffix: 10.36962/NEC19022024-15



Gia Kvashilava
PhD in Economics
Caucasus International University
ORCID ID: 0000-0002-8511-0203
E-mail: gia.kvashilava@tsu.ge

ABSTRACT

In this paper, the issues of economic relations, origin and development of graphic signs are discussed. In this regard, socio-economic eras and "Upper Paleolithic Revolution" are covered, which show how a person is formed in the process of obtaining livelihood.

The Paleolithic Age – the period when people followed "natural farming" is researched. The development of productive forces expanded the knowledge of nature, especially about the useful properties of natural resources. These qualities were manifested through the means of labor in affecting the objects of labor in the process of production, which contributed to the association of men and the division of labor in order to obtain, by common action, the objects of labor. This process arised and developed languages, abstraction, conventional graphic signs, etc.

Keywords: economic relations, socio-economic eras, Paleolithic Age, Upper Paleolithic Revolution, graphic signs

REFERENCES:

1. Bar-Yosef, O. 2002, The Upper Paleolithic Revolution, *Annual Review of Anthropology*, Vol. 31, Issue 1, pp. 363-393.
2. Bar-Yosef, O., et al. 2011, Bar-Yosef, O., Belfer-Cohen, A., Mesheviliani, T., Jakeli, N., Bar-Oz, G., Boaretto, E., Goldberg, P., Kvavadze E., and Matskevich, Z., Dzudzuana: an Upper Palaeolithic Cave Site in the Caucasus Foothills (Georgia), *Antiquity*, Vol. 85, pp. 331-349.
3. Biraben, J.-N. 1979, Essai sur l'évolution du nombre des hommes, *Population*, 34e année, №1, pp. 13-25.
4. Bourrillon, R., et al. 2018, Bourrillon, R., White, R., Tartar, E., Chiotti, L., Mensan, R., Clark, A., et al., A new Aurignacian engraving from Abri Blanchard,



Implications for understanding Aurignacian graphic expression in Western and Central Europe. *Quaternary International*, Vol. 491, 20 October, pp. 46–64.

5. Cunliffe, B. (Ed.). 1994, *The Oxford Illustrated Prehistory of Europe*, Oxford: Oxford University Press.

6. De Lumleya, M.-A., and Lordkipanidze, D. 2006, Paléontologie humaine et Préhistoire, L'Homme de Dmanissi (Homo georgicus), il y a 1 810 000 ans, *Comptes Rendus Palevol*, Vol. 5, Issues 1–2, January–February, pp. 273–281.

7. Gelabert, P., et al. 2021, Genome-scale Sequencing and Analysis of Human, Wolf, and Bison DNA from 25,000-year-old Sediment, *Current Biology*, Vol. 31, pp. 1–11.

8. Gilead, I. 1991, The Upper Paleolithic Period in the Levant, *Journal of World Prehistory*, Vol. 5, Issue 2, pp. 105–154.

9. Harmand, S., et al. 2015, Harmand, S., Lewis, J. E., Feibel, C. S., Lepre, C. J., Prat, S., Roche H., et al., 3.3-million-year-old Stone Tools from Lomekwi 3, West Turkana, Kenya, *Nature*, Vol. 521, pp. 310–315.

10. Jones, E. R., et al. 2015, Jones, E. R., Gonzalez-Forbes, G., Connell, S., Siska, V., et al., Upper Palaeolithic Genomes Reveal Deep Roots of Modern Eurasians, *Nature Communications*, pp. 1–8.

11. Kvashilava, G. and Sekhniashvili D. 2022, Economy in Prehistoric Times, *Business-Engineering*, N3, 230-234 (in Georgian).

12. Leakey, M. G., et al. 2001, Leakey, M. G., Spoor, F., Brown, F. H., Gathogo, P. N., Kiarie, C., Leakey, L. N., and McDougall, I., New hominin genus from eastern Africa shows diverse middle Pliocene lineages, *Nature*, Vol. 410, pp. 433–440.

13. Lortkipanidze, O. (Ed.) 1991, *Archeology of Georgia in eight volumes*, Vol. I, Tbilisi: Science (in Georgian).

14. Macdonald, D. A., et al. 2018, Macdonald, D. A., Allentuck, A., and Maher, L. A., Technological Change and Economy in the Epipalaeolithic: Assessing the Shift

from Early to Middle Epipalaeolithic at Kharaneh IV, *Journal of Field Archaeology*, Vol. 43, Issue 6, 11 Sep., pp. 437–456.

15. Moncel, M.-H., et al. 2015, Moncel, M.-H., Pleurdeau, D., Pinhasi, R., et al. The Middle Palaeolithic Record of Georgia: A Synthesis of the Technological, Economic and Paleoanthropological Aspects, Special Issue: Pleistocene Hunter-Gatherers of Central and Eastern Europe, *Anthropologie*, Vol. 53, Issue 1–2, Papers in Memory of Karel Valoch, pp. 93–125.

16. Perreault, C., and Mathew, S. 2012, Dating the Origin of Language Using Phonemic Diversity. *PLOS One*, Ed. by M.D. Petraglia, Vol. 7, Issue 4, e35289, pp. 1–8.

17. Pinhasi, R., et al. 2014, Satsurblia: New Insights of Human Response and Survival across the Last Glacial Maximum in the Southern Caucasus, *PLOS One*, Vol. 9, Issue 10, e111271, pp. 1–16.

18. Semaw, S., et al. 2020, Semaw, S., Rogers, M. J., Simpson, S. W., Levin, N. E., et al., Co-occurrence of Acheulian and Oldowan artifacts with Homo Erectus Cranial Fossils from Gona, Afar, Ethiopia, *Science Advances*, Vol. 6, Issue 10, pp. 1–10.

19. Tushabramishvili, N. 2003, The Levallois-Dominated industries of Georgia, *Academy, Journal of Human Sciences*, No. 4, p. 25–36 (in Georgian).

20. Tushabramishvili, N. 2010, The Upper Paleolithic of Western Georgia and Economical Activities of Anatomically Modern Humans, *Bulletin of the National Museum of Georgia*, Vol. I, 46-B, p. 19–37 (in Georgian).

21. Tushabramishvili, N. 2020, New Finds in Orvalas Klde, Innovative Vision of the the Paleolithic and New Objectives of Research, *The journal of the National Agency for Cultural Heritage Preservation of Georgia 'South Caucasus – Archaeological Context'*, №1, pp. 43-71 (in Georgian).

22. Tushabramishvili, N., Gabekhadze, B. and Mamiashvili, V. 2017, Explanatory Dictionary of the Prehistoric Terminology, Tbilisi (in Georgian).



„ადამიანის ყოველი შრომა პირისთვისაა...“
(ბიბლია, ეკლესიასტე 6:7)

ეკონომიკურ ურთიერთობათა განვითარებისა და ბრაფიკული ნიშნების წარმოშობის შესახებ (3,3 მლნ. – 10 000 წწ.-ის წინანდელი არქეოლოგიური მასალების მიხედვით)

გია კვაშილავა

ეკონომიკის დოქტორი

კავკასიის საერთაშორისო უნივერსიტეტი

ORCID ID: 0000-0002-8511-0203

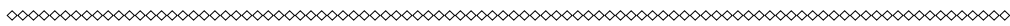
ელფოსტა: gia.kvashilava@tsu.ge

აბსტრაქტი

შრომაში შესწავლილია ეკონომიკური ურთიერთობების, გრაფიკული ნიშნების წარმოშობისა და განვითარების საკითხები. გაშუქებულია სოციალურ-ეკონომიკური ეპოქები და „ზედა პალეოლითური რევოლუცია“, რომლებიც აჩვენებენ, თუ როგორ ყალიბდება თავად ადამიანი საარსებო საშუალებების მოპოვების პროცესში.

განხილულია პალეოლითის ხანა, როდესაც ადამიანები „ნატურალურ მეურნეობას“ მისდევდნენ. სანარმოო ძალთა განვითარებამ გააფართოვა ბუნების შემეცნების საზღვრები, განსაკუთრებით, ადამიანთა ცოდნა ბუნებრივი რესურსების სასარგებლო თვისებების შესახებ. ეს თვისებები ვლინდებოდა მატერიალური წარმოების პროცესში, რამაც ხელი შეუწყო ადამიანთა შეკავშირებას და, მათ შორის, შრომის დანაწილებას, რათა საერთო მოქმედებით მოეპოვებინათ საარსებო საშუალებები. აღნიშნულმა პროცესმა წარმოშვა და განავითარა ენები, პრიმიტიული აბსტრაქტული აზროვნება, პირობითი გრაფიკული ნიშნები და ა.შ.

საკვანძო სიტყვები: ეკონომიკური ურთიერთობები, სოციალურ-ეკონომიკური ეპოქები, პალეოლითის ხანა, ზედა პალეოლითური რევოლუცია, გრაფიკული ნიშნები.



შესავალი

უძველესი ადამიანების წინაპრებმა (ლათ. Hominini), რომლებიც შინაგანი უნარებისა და მოთხოვნილებების მატარებლები იყვნენ, თავიანთი წარმოშობის, ცვლილებისა და განვითარების გარიჟრაჟზე, დაახლოებით 3,3 მლნ. წ.-ის წინ აღიქვეს და განსაზღვრეს გარესამყაროზე, საგნებზე, კლიმატური პირობების ცვლილებსა და მოვლენებზე დამოკიდებულება (Leakey, et al., 2001, 433, 436). მათ დაამყარეს ბუნებასთან სათანადო ურთიერთობები თავიანთი მოთხოვნილებების დასაკმაყოფილებლად, შეიძინეს აქტივობის იმპულსები და დაიწყეს „ეკონომიკური ქცევები“ (ინგლ. economic behaviors), პირველი გაცნობიერებული და კონტროლირებადი მოქმედებები გარკვეული ზომისა და წონის ქვის იარაღების ასარჩევად, მოახერხეს ხელისა და თვალის ისეთი კოორდინა-

ცია, რომელმაც ქვების დახრის კუთხეების სწორი კომბინაციით და ერთიმეორეზე გარკვეული ძალით დარტყმის შედეგად შესაძლებელი გახადა მიეღოთ ბასრი პირის მქონე იარაღები, შრომის საშუალებები, რომელთა გამოყენებითაც შრომის საგნები გარკვეული ზემოქმედებით გარდაქმნეს საჭირო პროდუქტებად თავიანთი საკუთარი, უშუალო მოხმარებისთვის. ამ პერიოდის მტკიცებულებები მათი „ტექნოლოგიური ქცევებისა“ და შრომის საშუალებების ნაშთების შესახებ მეცნიერებმა წარმოადგინეს სავსე კვლევების შედეგად, რომლებიც მიმდინარეობდა აფრიკაში, ჩრდილოეთ-კენიაში, ტურკანას ტბის დასავლეთ სანაპიროსთან მდებარე ტერიტორიაზე, ლომეკვი III-ში 2011–2014 წწ.-ში წარმოებული არქეოლოგიური გათხრების დროს (Harmand, et al., 2015, 310, 313, 314).

THE NEW ECONOMIST / ახალი ეკონომისტი

ქვის ნელდულის ტიპოლოგიის, გაპობის ტექნიკის, მზა ნაწარმად დამუშავების მეთოდებისა და საშუალებების ხარისხის მიხედვით, პირობითად გამოიყოფა სოციალურ-ეკონომიკური ეპოქები. ეს პერიოდებია:

- ქვედა პალეოლითის / ქვედა ძველი ქვის ხანა (დაახლოებით 2,6 მლნ.-300 000 წწ.-ის წინ);
- შუა პალეოლითის ხანა / შუა ძველი ქვის ხანა (დაახლოებით 300 000-40 000 წწ.-ის წინ);
- ზედა პალეოლითის ხანა / ზედა ძველი ქვის ხანა (დაახლოებით 40 000-12 000 წწ.-ის წინ); აგრეთვე ეპიპალეოლითის / პალეოლითის ბოლო ხანა (დაახლოებით 24 000-12 000 წწ.-ის წინ);
- მეზოლითის / შუა ქვის ხანა (დაახლოებით 12 000-10 000 წწ.-ის წინ; ევროპაში დაახლოებით 12 000-5 000 წწ.-ის წინ);
- ნეოლითის / ახალი ქვის ხანა (დაახლოებით 10 000-5 000 წწ.-ის წინ).

ადრე ქვედა პალეოლითის პერიოდის (დაახლოებით 2,6-1,5 მლნ. წწ.-ის წინ) უძველესი ადამიანები [ლათ. *Homo habilis* (?) და მოგვიანებით ლათ. *Homo erectus*] საარსებო რესურსების (საკვების) მოპოვება-მითვისებისა და თავდაცვის მიზნით ამზადებენ, მაგ., ცალმხრივად, პრიმიტიულად დამუშავებული რიყის ქვის საჩეხ იარაღებს – „ჩოპერებს“ (ინგლ. *chopper*), რომელთა ნაშთები აღმოჩენილია 1992-1994 წწ.-ში აფრიკაში, კერძოდ, ეთიოპიაში, აფარის რეგიონში, გონაში (Semaw, et al., 2020, 1).

ზოგიერთი მეცნიერის კვლევის მიხედვით, ამ პერიოდის შემდეგ (დაახლოებით 1,8-1,7 მლნ. წწ.-ის წინ) უძველეს ადამიანთა (ლათ. *Homo erectus* / *Homo georgicus*) მცირე ჯგუფებმა, მოთხოვნილებების დაკმაყოფილების მიზნით, დაიწყეს გადაადგილება აფრიკის სამხრეთ ნაწილიდან ჩრდილოეთის მიმართულებით და ლევანტის (პალესტინის, ისრაელის, იორდანის, ლიბანისა და სირიის) მინების გავლით დაიკავეს ახალი საცხოვრებელი ადგილები სამხრეთ-კავკასიის ტერიტორიაზე, კერძოდ, დმანისის ღია ტიპის სადგომში (De Lumleya and Lordkipanidze, 2006, 274), სადაც გაავრცელეს ქვის დამუშავების თავიანთი „ტექნოლოგია“ და რიყის ქვის საჩეხი და დასანაყი იარაღების – „ჩოპერების ინდუსტრია“ (Tushabramishvili et al., 2017, 14, 20). მიგრირებადი მონადირე-შემგროვებლების სოციალური ჯგუფები სავარაუდოდ გზადაგზა მოიხმარდნენ ბუნების პროდუქტებს, როგორცაა: ცხოველები და მცენარეები, მისი ნევრები ცეცხლის გამოყენებით ერთად ნადირობდნენ ცხოველებზე

და მიყვებოდნენ ცხოველთა ჯოგების მოძრაობას, მდინარეთა, ანდა ზღვის ნაპირებს და „ჩოპერების ინდუსტრიას“ ავრცელებდნენ ევროპასა და აზიაშიც (Tushabramishvili et al., 2017, 14, 36).

ქვედა პალეოლითის ხანის ძეგლებში ასახულია სამეურნეო საქმიანობები, მაგ., ნადირობა, შემგროვებლობა და ქვის იარაღის დამზადება. გამოიყოფა ნუკლეუსების (კაჟის ან სხვა ქანის ნატეხის) დამამზადებელი სახელოსნოები, საიარაღო ნამზადების სახელოსნოები და სახელოსნოები „მთლიანი სანარმოო ციკლით“. ამ ადგილებში აღმოჩენილია ნუკლეუსები, ანატაკეცები და ნარმოების ნარჩენები. მონადირეთა ბანაკებში გვხვდება სანადირო და ცხოველის დასაჭრელ-დასანაწილებელი იარაღები, ხანგრძლივ სადგომებზე კი – მრავალნაირი ნივთები და ზოგჯერ კერის ნაშთები (Lortkipanidze (Ed.), 1991, 77).

ქვედა პალეოლითის გვიან ეტაპზე (დაახლოებით 500 000-300 000 წწ.-ის წინ) უძველეს ადამიანთა (ლათ. *Homo heidelbergensis*) მცირე ჯგუფებმა ქვის იარაღები (ორმხრივად დამუშავებული საჩეხი, ხელცული და სხვა) უფრო დახვეწეს (Tushabramishvili et al., 2017, 12). ისინი ნედლეულის, ანუ წინანდელი შრომით გარდაქმნილი საგნის – შრომის პროდუქტის მოსაპოვებლად ევროპის ტერიტორიაზე 10-15 კმ მანძილზე გადაადგილდებოდნენ. მხოლოდ ერთ შემთხვევაში დასტურდება 100 კმ დისტანციაზე მოძრაობა (Cunliffe (Ed.), 1994, 26).

ადრე შუა პალეოლითის პერიოდში (დაახლოებით 200 000-120 000 წწ.-ის წინ) უძველეს ადამიანთა (ლათ. *Homo neanderthalensis*) მცირე ჯგუფები, განსხვავებული ადგილების გარემო პირობების, მათი ნარმოებისა და ცხოვრების წესების მიხედვით, სხვადასხვა სანარმოო საშუალებებს პოულობენ. ისინი ბუნებრივად ინაწილებენ შრომასა და ამზადებენ განსხვავებულ პროდუქტებს, რომლებსაც ერთი ჯგუფისთვის უშუალო სახმარი ღირებულება აქვს და მეორისთვის საცვლელი ღირებულებაა. ამიტომ ეს პროდუქტები მწარმოებელსა და მომხმარებელს შორის ერთიმეორეზე გაიცვალა და თანდათანობით გაცვლის პროდუქტად, ანუ საქონლად იქცა. გაცვლის ფორმები პრიმიტიული ნარმოების წესით განისაზღვრა. არსებობს არქეოლოგიური მასალები, რომელთა მიხედვით ჩანს, რომ ამ პერიოდში ადამიანებმა საქონელი გადაიტანეს 80-300 კმ-იანი დიპაზონით. ადრე ზედა პალეოლითის ხანაში (დაახლოებით 40 000-35 000 წწ.-ის წინ) ძველმა ადამიანებმა მოლუსკები უფრო შორ მანძილზეც წაიღეს (Cunliffe (Ed.), 1994, 26, 27).



ზოგიერთი მკვლევარი გამოთქვამს მოსაზრებას, რომ გვიანი შუა პალეოლითის ხანაში (დაახლოებით 100 000–70 000 წწ.-ის წინ) იყო ისეთი სოციალურ-ეკონომიკური პირობები, რომლებშიც შესაძლებელი გახდა ბგერითი ენის (ურთიერთობის, აზრთა გაცვლისა და ურთიერთგაგების საშუალების) წარმოშობა და განვითარება (Perreault and Mathew, 2012, 1, 5). აგრეთვე ვარაუდობენ, რომ ამ პერიოდში ან მოგვიანებით ადამიანებმა ძალის მისაღწევის (Tushabramishvili et al., 2017, 17).

არქეოლოგიური კვლევების მიხედვით, შუა პალეოლითის ხანაში უძველესი ადამიანები (ლათ. *Homo neanderthalensis*) სწავლობენ კლიმატს, სეზონების ცვლადობას, ბუნების საამისოდ ცვლას ანესრიგებენ და აკონტროლებენ საკვები პროდუქტების მითვისების ფორმებს (Kvashilava and Sekhniashvili, 2022, 231). ისინი ქვებს ამუშავებენ წინასწარ განსაზღვრული ფორმისა და ზომის მიხედვით, ავლენენ პრიმიტიული აბსტრაქტული აზროვნების უნარებს (საგანთა ან მოვლენათა არსებითი ნიშნების განზოგადებას), ასრულებენ გარკვეული საყოფაცხოვრებო, სამონადირეო და დაკრძალვის რიტუალებს იშვიათი მინერალებით შემკობილი საგნების გამოყენებით. ამ პროცესის დროს ისინი დაეუფლნენ ოსტატობის სხვადასხვა ხერხსა თუ მეთოდს, ოქრით ტატუირებას, ხაზოვან ხატვას, აკეთებენ სიმბოლურ ნაკანრებს, ქანდაკებებს, სამკაულებსა და ფლეიტას, ამზადებენ საქმელს, ალღობენ გაყინულ საკვებს (ხორცს) და ინახავენ პროდუქტებს (Tushabramishvili et al., 2017, 17).

ზოგიერთ არქეოლოგს მიაჩნია, რომ შუა პალეოლითიდან ზედა პალეოლითზე გარდამავალ პერიოდში (დაახლოებით 40 000–34 000 წწ.-ის წინ) საქართველოს ტერიტორიაზე, ორთვალა კლდის მღვიმეში, რომელიც მდებარეობს ჭიათურის მუნიციპალიტეტის სოფ. დიდი რგანის ტერიტორიაზე, მდ. ჭერულის მარჯვენა ნაპირზე, ადამიანთა ორი სახეობის (ლათ. *Homo neanderthalensis*, *Homo sapiens sapiens*) მცირე ჯგუფები თანაარსებობდნენ, ერთნაირად ნადირობდნენ ჯიხვებზე. ისინი ამზადებდნენ ქვასა და ძვალს, წარმოების საშუალებებს ძირითადად ერთნაირი მეთოდებით (Tushabramishvili, 2020, 43, 45, 51–62).

ეკონომიკური ურთიერთობების განვითარების ძირითადი მომძლავრება შუა პალეოლითის ხანის დასასრულს დაიწყო. როგორც ცნობილია, ამ დროს ადამიანები (ლათ. *Homo sapiens sapiens*) მისდევნენ ნატურალურ მეურნეობას (მითვისებით მეურნე-

ობას / შეგროვებით მეურნეობას) – საკვებად ვარგისი და გამოსადეგი ველისა და ტყის ბინადართა (ფრინველებზე, ჯიხვზე, გარეულ ცხვარზე, თხაზე, ღორზე, ხარსა და სხვა ცხოველებზე) ნადირობას, მეთევზეობასა (თევზის, კიბორჩხალისა და მოლუსკების ჭერას) და შემგროვებლობას (კენკრის, ხილის, თხილის, ფოთლის, ქერქის, ფესვისა და ბოლქვის შეგროვებას) და სხვას. მეურნეობის ამ ფორმაციისას „მწარმოებელი ჯგუფები“ ქმნიან გარკვეული შრომის საშუალებებს (ტყავს, ძვალს, რქას, ქვას, კაჟს, კვარცხს, ობსიდიანს, მშვილდისარს, შუბისპირს, საფხეკს, საჭრისსა და სხვა ნივთებს), რომლებსაც მისი წევრები ინანილებენ და იყენებენ გაუცვლელად უშუალოდ მათი მოთხოვნილებების დასაკმაყოფილებლად, წმინდა სამომხმარებლო დანიშნულებით.

ქვედა და ზედა პალეოლითის და მეზოლითის ხანაში ადამიანებმა ძვლის მასალებზე ამოკვეთეს ორნამენტული შტრიხები, ნერტილოვანი ნიშნები, სწორი ან კლაკნილი ხაზების მიმდევრობები, რომლებიც, როგორც ირკვევა, მონადირე-შემგროვებელთა საქმიანობასთან იყო დაკავშირებული. ისინი აღმოაჩინეს ევროპაში, მაგ., საფრანგეთსა და გერმანიაში (Bourrillon, et al., 2018, 59). ა. მარშაკის მიხედვით, ერთ-ერთი ძვლის ფირფიტაზე გამოსახულ ნიშანთა მიმდევრობა, რომელიც აღმოაჩინეს დორდონის რეგიონში, აბრი ბლანშარის კლდის თავშესაფარში, ამოცნობილია, როგორც „მთვარის კალენდარი“ – მთვარის სხვადასხვა ფაზის აღრიცხვის სისტემა (იხ. დანართში სურ. 1). ეს ინტერპრეტაცია შეიძლება მიუთითებდეს ნელინადის ციკლის, ნადირობის სეზონისა და შეგროვებითი მეურნეობის საშუალებისა და გარკვეულ მცენარეთა ნაყოფის სიმნიფის დროის წინასწარ განსაზღვრაზე.

სამყაროს ეკონომიკური შეცნობის დროს ადამიანებმა გამოაქანდაკეს, მაგ., ქალის, ბიზონის, ცხენის, ლომისა და სხვა ცოცხალი არსების, მცენარის აბსტრაქტული და რეალისტური ფიგურები, შექმნეს გეომეტრიული ორნამენტით მორთული იარაღები, პეტროგლიფები (ლოდებზე, კლდეებზე თუ მღვიმის კედლებზე ამოკვეთილი ან ამოკანრული ნიშნები), ტექტიფორმები (ინგლ. *tectiforms*) (იხ. დანართში სურ. 2) და ნატიფი ნახატები, ფერწერის შედეგები, რომლებიც ნერტილების, სწორი, მრუდე თუ ტეხილი ხაზების საშუალებითაა შექმნილი (Cunliffe (Ed.), 1994, 50, 68, 69; Lortkipanidze (Ed.), 1991, 79, 139, 224, 225). ამ მასალებზე ძირითადად წარმოდგენილია ადათ-წესების, რელიგიური რწმენა-წარმოდგენებისა და „სამეურნეო



საქმიანობების“ ასპექტები, ხორცისა და ტყავის მომცემ ცხოველებზე ნადირობის სცენები, რომლებიც მიუთითებენ ისტორიამდელი ჯგუფების მოქმედებაზე, სოციალურ-ეკონომიკური ქცევისა და კულტურულ-ტექნოლოგიური დონის განვითარებაზე, სიმბოლური კომუნიკაციის სტილისა და გარკვეული ინფორმაციის გადაცემის საშუალებების არსებობაზე.

ეკონომიკური და არქეოლოგიური კვლევების მიხედვით ჩანს, რომ ადამიანებმა თანდათანობით ისწავლეს ფორმაცვლილი ძვლის, ირმის რქისა და ქვის გახვრეტა და ხის ტარის მიმაგრება (ინგლ. hafting), რითაც საჭრელი, სასროლი, საწნეხი, სახეხი (ხმალი, დანა, ისარი, შუბი, ძვლის ნემსი, სადგისი და ანკესი) და სხვა ახალი დახვეწილი იარაღები დაამზადეს. ამ ინსტრუმენტებით აღჭურვილმა ადამიანთა ჯგუფებმა ცხოველებზე ნადირობა და ხორცის მოხმარება გააუმჯობესეს. ამ დროს თანდათანობით გაფართოვდა პრიმიტიული წარმოებითი ურთიერთობები, რომლებიც დამყარდა მატერიალური დოვლათის წარმოების დროს სოციალურ-ეკონომიკურ სუბიექტებს – ორ ადამიანს ან მცირე ჯგუფს – მწარმოებელსა და მომხმარებელს შორის, რადგან რაიმე სახის სახმარი ღირებულების წარმოების პროცესში შრომის საგნები, რომლებმაც განიცადეს ადამიანის ზემოქმედება, გაიცვალა და გადაიქცა საქონლად. მწარმოებელურმა ძალებმა, რომლებიც ეკონომიკის განვითარების საფუძველია, დაიწყეს ცვლილება, რამაც გამოიწვია შესაბამისი გარდაქმნა პირველადი სოციალურ-ეკონომიკური ერთეულის – მცირე ჯგუფების „ეკონომიკურ ბაზისში“. ამ ჯგუფებმა, მათი გარკვეული ინტერესების გამოვლენის შედეგად, პრიმიტიული საქონლის წარმოების, განაწილების, გაცვლისა და მოხმარების პროცესის დროს ჩამოაყალიბეს სოციალურ-ეკონომიკური ურთიერთობის კერები ზედა პალეოლითის პერიოდის ნაყოფიერი ნახევარმთვარისა (ეგვიპტის, პალესტინის, ისრაელის, იორდანის, ლიბანის, სირიის, ერაყის, ქუვეითის) და ევროპის ტერიტორიების გარკვეულ კულტურებში (Cunliffe (Ed.), 1994, 44–46, 56–59, 64–69, 73–78; Tushabramishvili et al., 2017, 35). ამ პერიოდში ლევანტის მიწებში მცხოვრები ადამიანები, რომლებიც იყვნენ საკვების მოპოვებელთა მოძრავი მცირე ჯგუფები, გახდნენ სოციალურ-ეკონომიკურად კოორდინირებულნი, რასაც ხელს უწყობდა მეტყველება, აზრთა განსჯა-შეპირისპირება, პრიმიტიული აბსტრაქტული აზროვნება, ძერწვა და ხატვა. მათი მნიშვნელოვანი საარსებო საშუალებები იყო

ზოგიერთი ძუძუმწოვარი ცხოველის (გარეული ხარის, ღორისა და ცხვრის) ხორცი და მცენარეული საკვები (Gilead, 1991, 105).

რიგი კვლევების მიხედვით ირკვევა, რომ პალეოლითის ხანაში სამხრეთ-კავკასიის რეგიონებში, რომლებიც გამოირჩევა ხელსაყრელი კლიმატური პირობებით, ბუნებრივი თავმესაფრისა (მღვიმეების) და შრომის საგნების სიმრავლით, ფლორისა და ფაუნის მრავალფეროვნებით, მონადირე-შემგროვებელმა ადამიანებმა გააგრძელეს გაუმჯობესებული ქვის იარაღების „ინდუსტრია“. ისინი, ვინც ერთმანეთს სისხლით ენათესავებოდნენ, მცირე ჯგუფებად ჩერდებოდნენ ამ ტერიტორიების ღია სადგომებში, თბილ და ტენიან ადგილებში, ხოლო ცივი კლიმატის დროს კი – მღვიმეებში, რომლებშიც აღმოჩნდა მათი საყოფაცხოვრებო, სამეურნეო და სამონადირეო საქმიანობების ნაშთები (Tushabramishvili, 2010, 19–37; Bar-Yosef, et al., 2011; Moncel, et al., 2015; Tushabramishvili, 2020, 43–45, 51–54).

საქართველოს ტერიტორიაზე აღმოჩენილია 500-ზე მეტი პალეოლითის ხანის სამეურნეო სადგომი თუ პუნქტი, რომელთაგან რამდენიმე მსოფლიო მნიშვნელობის ძეგლია (Tushabramishvili et al., 2017, 20, 21). როგორც ჩანს, ეს რეგიონი მსოფლიოში ერთ-ერთი უმნიშვნელოვანესია მწარმოებლური საქმიანობების (ქვის, ძვლისა და ტყავის მასალების დამუშავების, ჯიხვის ბენვის, ველური სელისა და შალის ძაფის ქსოვისა და ლებვის, გრაფიკული ნიშნების ამოკვეთის) წარმოშობისა და განვითარების მიმართულებით. ამ მხრივ ქვემოთ წარმოდგენილია ნივთიერი მასალები, რომლებიც არქეოლოგებმა აღმოაჩინეს საქართველოში, კერძოდ, ჭიათურის მუნიციპალიტეტსა და მის მიმდებარე რეგიონებში.

უძველესი შრომის საშუალებები, მაგ., ქვის ხელცულები, საჩეხი იარაღი, სახოკსაჭრელები და სხვა აღმოაჩინეს წონას მღვიმეში, მონადირეთა დროებით სადგომში, რომელიც შიდა ქართლის ტერიტორიაზე, ჯავის რაიონში, ერწოს ტბის ახლოს, მდ. ყვირილას სათავეებთან მდებარეობს. მათ შორისაა შრომის საგანი, ხელოვნების ერთ-ერთი უმნიშვნელოვანესი ნიმუში – არგილიტის (ქვის მსგავსი თიხის ქანის) ფილა ჯვრის გამოსახულებით (იხ. დანართში სურ. 3). ამ საგნის შესახებ მკვლევარები წერენ:

„ჯვრის ოთხი მიმართულების ღარიდან სამი ხაზი [უძველესი] ადამიანის [ლათ. Homo neanderthalensis] მიერ ამოკვეთილია ხელოვნურად,



ხოლო ერთი – ბუნებრივია. შესაძლებელია, ჯვარი თავიდან მკრთალად, ბუნებრივად იყო გამოსახული ქვის ფილაზე, ხოლო შემდგომ ადამიანმა ის ამოკვეთა და ხაზები გაულრმავა. ჯვრის შესახებ [არქეოლოგი ა. კალანდაძის მიერ] გამოთქმულია აზრი, რომ შესაძლოა ჯვარი გამოსახავდეს კოცონის დასანთებად გამზადებულ გადაჯვარედინებულ ხის ტოტებს (Tushabramishvili et al., 2017, 24).

274 000–130 000 წწ.-ის წინანდელი ჯრუჭულის მღვიმეში, რომელიც მდებარეობს ჭიათურის მუნიციპალიტეტის სოფ. ზოდის ტერიტორიაზე, მდ. ყვირილას აუზში, მდ. ჯრუჭულის ხეობაში, აღმოჩნდა შრომის საგნები, იშვიათი სინატიფითა და დახვეწილობით შესრულებული ხელოვნების ნიმუშები – მცირე ზომის ქანდაკებები (იხ. დანართში სურ. 4). „[ერთ-ერთ] ქანდაკებაზე ნახვრეტის კეთება დაწყებულია წყლის (წვეთის) მოქმედებით, ხოლო ადამიანმა ის გააფართოვა და დასრულებული სახე მისცა“ (Tushabramishvili, 2003, 32).

ბონდის მღვიმეში, რომელიც მდებარეობს ჭიათურის მუნიციპალიტეტის სოფ. წირქვალის ტერიტორიაზე, თაბაგრების ღელის მარჯვენა ნაპირზე, აღმოაჩინეს ზედა პალეოლითის ხანის შრომის საშუალება – ძვლის ნემსი და სადგისი; შრომის საგნის – ველური სელისა და გრეხილი, შეღებილი ძაფის ნაშთები, ბოჭკოები (იხ. დანართში სურ. 5, 6), რომლებიც წინანდელი შრომითაა დაწმენდილი. ეს ბოჭკო მსოფლიოში ყველაზე ადრეულია, დაახლოებით 35000–30000 წწ.-ის წინანდელი (Tushabramishvili, 2010, 25). ველური სელის დაგრეხილი ბოჭკოები და ნაქსოვი ზონარები მრავალრიცხოვანი კვანძებით აგრეთვე ნაპოვანია ბონდის მღვიმიდან 4 კმ მანძილით დაშორებულ ზედა პალეოლითის ხანის ძუძუნას მღვიმეშიც, რომელიც მდებარეობს ჭიათურის მუნიციპალიტეტში, სოფ. მღვიმევის ტერიტორიაზე, მდ. ყვირილას მარჯვენა შენაკადის, მდ. ნეკრისის მარჯვენა ნაპირზე (Tushabramishvili et al., 2017, 27; Bar-Yosef, et al., 2011, 344, 345). არქეოლოგები ძუძუნასა და ბონდის მღვიმეების ფენებში აღმოჩენილი დაწნული, შეღებილი და კვანძოვანი ველური სელის ბოჭკოების შესახებ მიუთითებენ იმაზე, რომ ისტორიამდელი პერიოდის მონადირე-შემგროვებლებმა იცოდნენ სელისა და ჯიხვის ბენვის წარმოება და მოხმარება, კალათების, სამოსის თუ თოკის ქსოვა და ღებვა. მკვლევრები ასახელებენ საღებავ ფერებსაც: ყვითელს, წითელს, იისფერს, შავს, ყავისფერს, მწვანესა და ხაკისფერს. ამ დროს ძუძუნას მღვიმეში ადამიანი შალის ძაფსაც და

ტყავსაც ამუშავებდა. აქვე ნაპოვანია ძვლის ნემსი (Tushabramishvili, 2010, 28). ძუძუნას მღვიმეში აგრეთვე აღმოაჩინეს დაახლოებით 22 000–21 000 წწ.-ის წინანდელი შრომის საგანი, ცხოველის ნეკნისგან დამზადებული ორნამენტირებული საკიდი (იხ. დანართში სურ. 7).

გვარჯილის კლდის მღვიმეში, რომელიც მდებარეობს ჭიათურის მუნიციპალიტეტის სოფ. რვანის მიდამოებში, მდ. ყვირილას მარჯვენა შენაკადის ჭერულის ხეობაში, აღმოაჩინეს შრომის საგანი, „მეთაურის კვერთხის“ ფრაგმენტი, რომელიც დამზადებულია მსხვილფეხა საქონლის ნეკნის ძვლისგან. მის ორივე ზედაპირზე ამოჭრილია ისრისებური თუ ორმხრივი შუბისპირისებური შვიდ-შვიდი ნიშანი, რომლებიც ერთმანეთის მიმართ თითქმის პარალელურად არიან განლაგებულნი (იხ. დანართში სურ. 8) (Lortkipanidze (Ed.), 1991, 185).

სანურბლიას მღვიმეში, რომელიც მდებარეობს წყალტუბოს მუნიციპალიტეტის სოფ. ყუმისთავში, მდ. სემის მარცხენა ნაპირზე, ნიადაგიდან ამოიღეს 25 400–24 500 წწ.-ის წინ მცხოვრები ქალისა და ორი ცხოველის გენეტიკური მასალა (Gelabert, et al., 2021, 2). აქ აღმოჩნდა ოთხი საცხოვრებელი: იატაკი, სანარმოო კუთხე, ცეცხლის კერა, კაჟის, რიყის ქვის, ძვლისა და ობსიდიანის იარაღები, ქვის, ნიჟარისა და ცხოველის კბილისგან დამზადებული საკიდები და მძივები, ძვლის ოთხი ცალი ნემსი და ცხრა ცალი სახვრეტი და სხვა. აღსანიშნავია, რომ სანურბლიას მღვიმეში დასტურდება ნადირობა-შეგროვებიდან მწარმოებლურ მეურნეობაზე ნაწილობრივი გადასვლა, მაგ., ველური მარცვლეულის გადამუშავება. აგრეთვე აღმოჩენილია ველური სელის ხელოვნურად დაგრეხილის ნაშთები. კვლევის შედეგად დგინდება, რომ ისინი გამოცდილი მონადირეები იყვნენ და შეთანხმებულად ნადირობდნენ ტახზე, ნითელ ირემსა და ზოგიერთ გარეულ თხაზე (Pinhasi, et al., 2014, 1, 5, 9, 14, 15).

მკვლევრებმა შეადარეს გვიანი ზედა პალეოლითის ხანის (დაახლოებით 13 380–13 132 წწ.-ის წინანდელი) სანურბლიას მღვიმისა და გვიანი მეზოლითის ხანის (დაახლოებით 9 895–9 529 წწ.-ის წინანდელი) კოტიას კლდის მღვიმის (ჭიათურის მუნიციპალიტეტის სოფ. სვერის ტერიტორიაზე, მდ. საძალიხევის აუზში) მაცხოვრებელი მამაკაცებისა და გვიანი ზედა პალეოლითის ხანის (დაახლოებით 13 770–13 560 წწ.-ის წინანდელი) შვეიცარიის ტერიტორიაზე, ბიშონის მღვიმეში აღმოჩენილი ახალგაზრდა მამაკაცის გენომები. აღმოჩნდა, რომ ბოლო გამყინვარების შემდგომი პერიოდის „ადრე-



ული ევროპელი ფერმერები“, რომლებმაც სათავე დაუდეს მწარმოებლურ მეურნეობას ნეოლითის ხანის ევროპაში, წარმოიშვნენ სამხრეთკავკასიური მონადირე-შემგროვებლების მემკვიდრეებისაგან. აგრეთვე ირკვევა, რომ სამხრეთკავკასიური მონადირე-შემგროვებლები ყოფილან აფრიკიდან დაახლოებით 45 000–25 000 წწ.-ის წინ მიგრირებულ კოლონისტთა შთამომავლები (ლათ. Homo sapiens sapiens), რომლებიც შეჩერდნენ კავკასიისა და ლევანტის სამხრეთ რეგიონებში და შემდეგ გავრცელდნენ ევროპის, აზიის ცენტრალურ და სამხრეთ ნაწილებში (Jones, et al., 2015, 2, 5).

ეპიპალეოლითის ხანის მონადირე-შემგროვებელთა ჯგუფები ეკონომიკურ ურთიერთობებს ავითარებენ სამხრეთ ლევანტში და ახდენენ ტექნოლოგიურ ცვლილებებს, ქმნიან და იყენებენ ახალ ინსტრუმენტებს (Macdonald, et al., 2018). შრომის იარაღების დამუშავებამ (იხ. დანართში სურ. 9), გრავიურამ, მხატვრობამ, ენების თანდათანობითმა განვითარებამ და სოციალურმა ცვლილებებმა აამალა წარმოებისა და კულტურული დონე. ადამიანთა ჯანმრთელობის გაუმჯობესებამ, სასარგებლო საზრდოს რაოდენობისა და თავდაცვის უნარის მომატებამ 35 000–12 000 წწ.-ის წინ დედამიწაზე მათი რაოდენობა 500 ათასიდან დაახლოებით 5–8 მლნ.-მდე გაზარდა (Biraben, 1979, 23; Kvashilava and Sekhniashvili, 2022, 231).

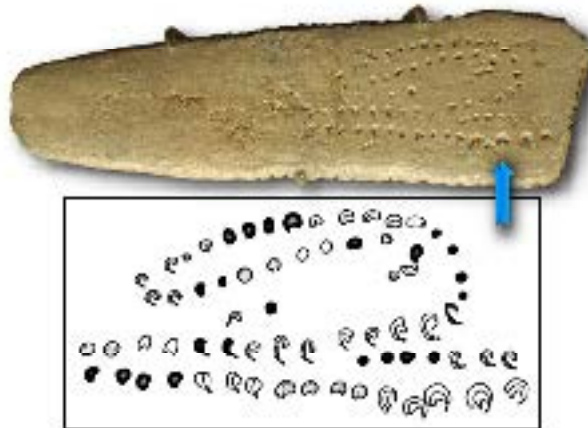
ზემოაღნიშნული არქეოლოგიური კვლევების მიხედვით ჩანს, რომ მატერიალური წარმოების პროცესის საფუძველმა – შრომამ, რომელიც არის სამუშაო ძალის მოხმარება და რომელიც შრომის საგნებს „გამოაცალკევებს დედამიწასთან უშუალო დაკავშირებიდან“, ფუნდამენტურად შეცვალა ადამიანთა ბუნება და გარესამყარო. პრიმიტიულმა სოციალურ-ეკონომიკურმა ურთიერთობებმა და საკვები რაციონის გაზრდამ განავითარა ადამიანთა სულიერი, ფიზიკური თუ გონებრივი უნარები, შესაძლებლობები, ქცევები, საყოფაცხოვრებო და სამონადირეო საქმიანობები, სანესჩვეულებო

რიტუალები, შემეცნება, მეტყველება, ტექნოლოგიური, კულტურული და რელიგიური ვარიაციები, რომლებითაც შესაძლებელი გახადა საგნების ახალი თვისებების მიგნება, პრიმიტიული აბსტრაქცია და ა.შ. სოციალურ-ეკონომიკური პირობების განვითარებამ გამოიწვია სოციალური ჯგუფების გეოგრაფიულ გარემოში გაფართოება და ახალი მიწების ათვისება, რომელმაც მოცემულ ისტორიულ ეტაპზე აამოქმედა საკვების მოპოვების, ახალი თავშესაფრების მოძებნისა და შექმნის პროცესი. განსხვავებულმა წარმოების ფორმებმა ნელ-ნელა გამოავლინა სოციალური იერარქიების გარკვეული ზრდა და ასპარეზზე გამოიყვანა ადამიანთა ახალი, უფრო მძლავრი მცირე ჯგუფები – ახალი მწარმოებლური ძალები, რომლებმაც შრომის დანაწილების განვითარებით გამოიყენეს სანარმოო საშუალებანი მატერიალური დოვლათის წარმოების, განაწილების, გაცვლისა და მოხმარების პროცესში და ამით შექმნეს პირობები სოციალურ-ეკონომიკური ურთიერთობების შემდგომი სრულყოფისა და განვითარებისთვის. ამან, თავის მხრივ, ხელი შეუწყო გვაროვნული წყობილების წარმოშობას, რომლის ძირითადი ეკონომიკური უჯრედი გახდა გვარი – მონათესავე ოჯახების გაერთიანება. ამ ფორმაციას უწოდებენ „ზედა პალეოლითურ რევოლუციას“, ანდა ზოგ შემთხვევაში – „შემოქმედებით აფეთქებას“ (Bar-Yosef, 2002; Kvashilava and Sekhniashvili, 2022, 231).

დასკვნა

ამდენად, ქვის ხანის არქეოლოგიური მასალების მიხედვით ირკვევა, თუ როგორ იწვრთნება ადამიანი ეკონომიკური ურთიერთობების, ინსტიტუტებისა და კულტურების ჩამოყალიბებისა და განვითარების პროცესში და როგორ ამზადებს იგი პირობებს გრაფიკული ნიშნების: წერტილების, ხაზების, ჯვრებისა და სხვა რთული ფორმებისა და სიმბოლური ნაკანრების გამოსახვას წერიითი სისტემის წარმოშობისთვის.

დანართი



სურ. 1. „მთვარის კალენდარი“; ძვლის ფირფიტა, აბრი ბლანშარის კლდის თევშესაფარი, სამხრეთ-დასავლეთი საფრანგეთი, ძვ.წ. 34 000–32 000 წწ.
Cunliffe (Ed.), 1994, p. 71-ის მიხედვით



სურ. 2. ორინიაკული კულტურის ნიშნები, ზედა პალეოლითი, საფრანგეთი და გერმანია
Dutkiewicz, et al., 2020, p. 5, Fig. 3-ის ნიხედვით



სურ. 3. არტილიტის ფილა ფერის გამოსახულებით, წონას მღვიმე, შუა პალეოლითის ხანა (?) თუმბრაშიშვილი, 2003, გვ. 29-ის მიხედვით



სურ. 4. მცირე ზომის ფიგურები, ჯრუჭულის მღვიმე, შუა პალეოლითის ხანა. თუშაბრამიშვილი, და სხვ., 2017, გვ. 25-ის მიხედვით



სურ. 5. ნემსი (ა.) და სადგისი (ბ.), ბონდის მღვიმე, ზედა პალეოლითის ხანა. Bar-Yosef, et al., 2011, p. 342, 6.2, 6.5-ის მიხედვით



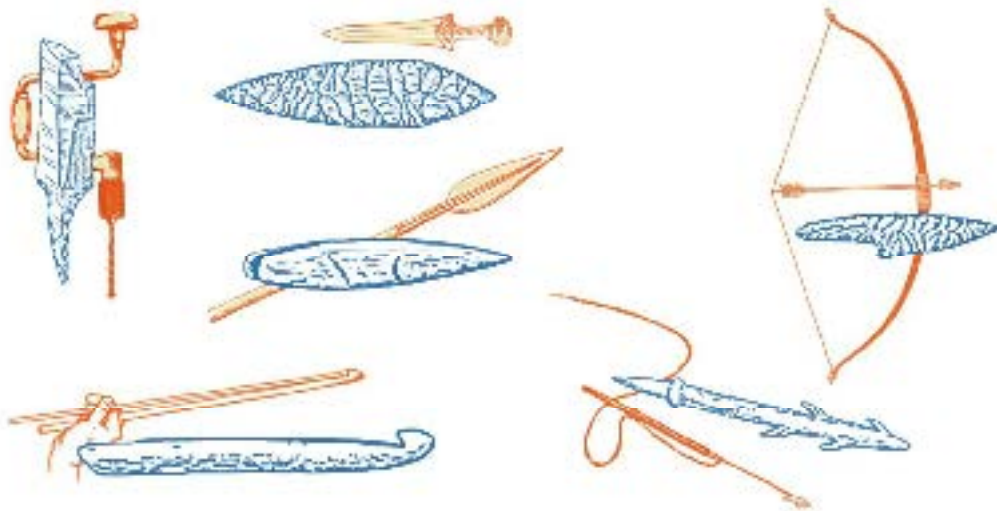
სურ. 6. ხელის ბოჭკო (ა.) და გრენილი, შეღებული ძაფის ნაშთი (ბ.), ბონდის მღვიმე, ზედა პალეოლითის ხანა. თუშაბრამიშვილი, 2010, გვ. 31, 37-ის მიხედვით



სურ. 7. ორნამენტირებული საკიდი, ცხოველის ნეკნი, ძუძუანას მღვიმე, ზედა პალეოლითის ხანა. Bar-Yosef, et al., 2011, p. 342-ის მიხედვით



სურ. 8. „შეთაურის კვერთხის“ ფრაგმენტი, ცხოველის ნეკნი, გვარჯილას კლდე, ზედა პალეოლითის ხანა. კოტი, 2019, გვ. 88, 91-ის მიხედვით. თათა ალაპიშვილის ფოტო



სურ. 9. შრომის იარაღები Braidwood, 1948, p. 64, 66, 68, 69-ის მიხედვით